

nat09 MACRO-VRAAG EN MACRO-AANBOD

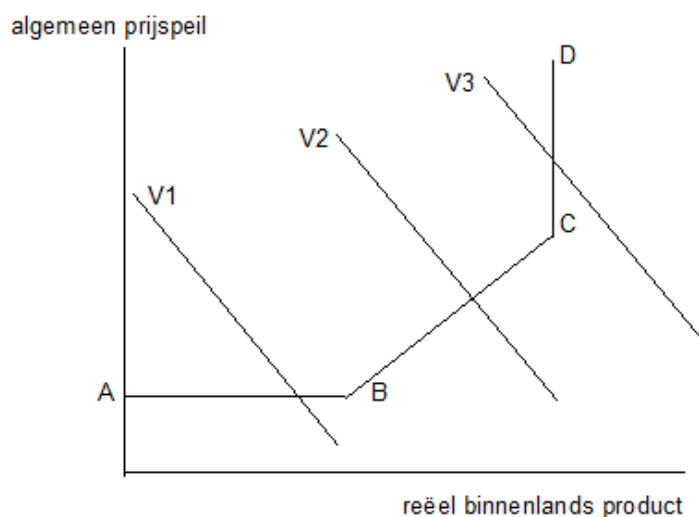
De **macro-vraaglijn** of **geaggregeerde vraaglijn** geeft het verband weer tussen het algemeen prijspeil en de gevraagde hoeveelheid binnenlands product.

De macro-vraaglijn heeft een negatieve helling. Als de prijzen stijgen, neemt de effectieve vraag af, er wordt minder gekocht van de binnenlandse productie. Als de prijzen dalen, neemt de effectieve vraag toe, er wordt meer gekocht van de binnenlandse productie.

De **macro-aanbodlijn** of **geaggregeerde aanbodlijn** geeft het verband weer tussen het algemeen prijspeil en de aangeboden hoeveelheid binnenlands product.

Bij de bepaling van het macro-aanbod kan je onderscheid maken tussen de korte termijn en de lange termijn.

- Op **korte termijn** heeft de macro-aanbodlijn een stijgend verloop (traject BC). Omdat de loonkosten op korte termijn vastliggen (= **loonstarheid**), leidt een stijging van het algemeen prijspeil tot een groter aanbod. Als de verkoopprijzen stijgen en de lonen nog niet, zal de winstmarge toenemen. Dat is voor bedrijven aanleiding het aanbod te vergroten.
- Op **lange termijn** heeft de macro-aanbodlijn een verticaal verloop (traject CD). Omdat lonen zich op lange termijn aanpassen aan de stijging van het algemeen prijspeil (= **loonflexibiliteit**) heeft een stijging van het algemeen prijspeil geen invloed op de aangeboden hoeveelheid. Als de lonen de prijsstijging hebben ingehaald, zijn de winstmarges weer terug op het oude niveau. De bedrijven bieden dan weer net zoveel aan als voor de prijsstijging.



Als die monetäre Autoritäten die angebotene Menge vergrößern, nimmt die effektive Nachfrage zu. Die macro-vraaglijn verschiebt sich dann nach rechts. Was sind die Folgen dieser Verschiebung?

- In dem Trajekt AB wird die Produktionskapazität nicht vollständig genutzt. Es gibt viele Arbeitslose. Wenn die macro-vraaglijn durch Geldschöpfung nach rechts verschoben wird, kann bei unterer Auslastung die Produktion zunehmen, während Löhne und Preise gleichbleibend bleiben.
In dem Trajekt AB wird die Höhe der Produktion durch die effektive Nachfrage bestimmt.
- In dem Trajekt BC erhalten die Unternehmer durch die Ausweitung der Produktion höhere Lohnkosten, und sie werden nur durch höhere Preise zu einem größeren Produktionsvolumen ermutigt.
In dem Trajekt BC verschiebt sich die macro-vraaglijn durch Geldschöpfung nach rechts, was zu einer Zunahme der Produktion bei steigenden Löhnen und Preisen führt.
- In dem Trajekt CD ist die Produktionskapazität vollständig ausgelastet. Es gibt keine Arbeitslosigkeit. Wenn die macro-vraaglijn durch Geldschöpfung nach rechts verschoben wird, kann die Produktion nicht weiter zunehmen, und Löhne und Preise steigen.
In dem Trajekt CD wird die Höhe der Produktion durch die Produktionskapazität bestimmt.

Um die gegensätzliche Sichtweise von Keynesianern und Monetaristen über die Folgen der Geldschöpfung klarer zu machen, kann die **Verkehrsvergleichung von Fisher** ($M \times V = P \times T$) verwendet werden.

- Keynesianer** sind für Geldschöpfung in einer Situation der Unterbeschäftigung (Trajekt AB). Durch Geldschöpfung ($M \uparrow$) werden die Transaktionsmengen ($T \uparrow$), wodurch die konjunkturelle Arbeitslosigkeit abnimmt. Dies ist allein der Fall, wenn die Geldschöpfung (Steigerung von M) nicht durch eine Abnahme der Umlaufgeschwindigkeit (V) aufgehoben wird.
- Monetaristen** sind gegen Geldschöpfung, da sie von einem Bestimmungsgleichgewicht (Trajekt CD) ausgehen. Auch wenn sie annehmen, dass die Umlaufgeschwindigkeit (V) konstant ist, kann die Transaktionsmenge nicht steigen. Geldschöpfung ($M \uparrow$) führt dann zu Bestimmungsinflation ($P \uparrow$).
Daher wenden Monetaristen die Geldwachstumsregel an. Das Wachstum der Geldmenge muss mit dem Wachstum der Transaktionsmenge übereinstimmen: Wenn T steigt, muss M ebenfalls steigen.