

Bijlage HAVO  
**2014**

tijdvak 2

**economie**

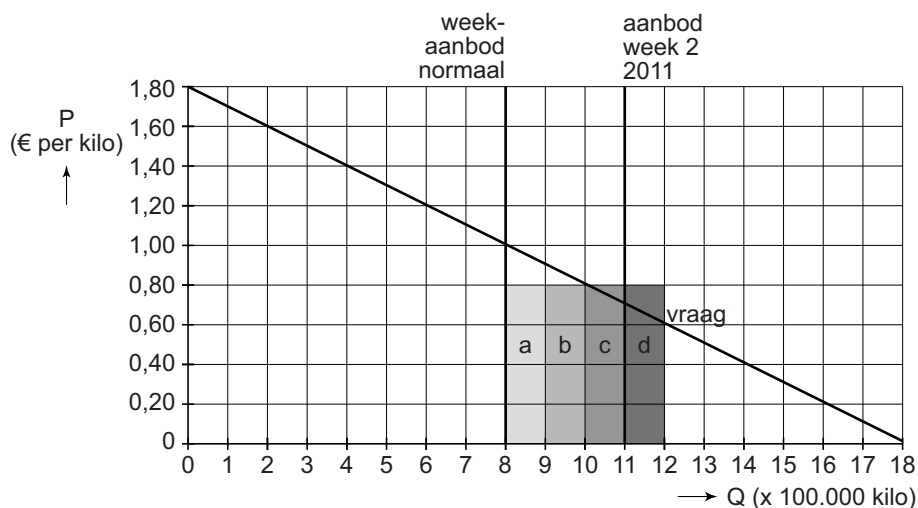
Bronnenboekje

## Opgave 1

### bron 1 kenmerken regeling garantieprijs schol op de visafslag

- De garantieprijs (gegarandeerde minimumprijs) van schol wordt vastgesteld op € 0,80 per kilo.
- Er wordt een spaarfonds opgericht.
- In elke week dat de marktprijs hoger ligt dan de garantieprijs dragen alle vissers 2,5% van hun weekomzet af aan het spaarfonds.
- In elke week dat de marktprijs voor schol lager ligt dan de garantieprijs wordt het aanbodoverschot aan schol tegen die garantieprijs opgekocht en vervolgens vernietigd. Deze opkoopkosten worden betaald uit het spaarfonds.

### bron 2 vraag en aanbod van schol op de visafslag



## Opgave 2

### bron 1 van de website van een financieel adviseur

#### FAQ overwaarde eigen woning

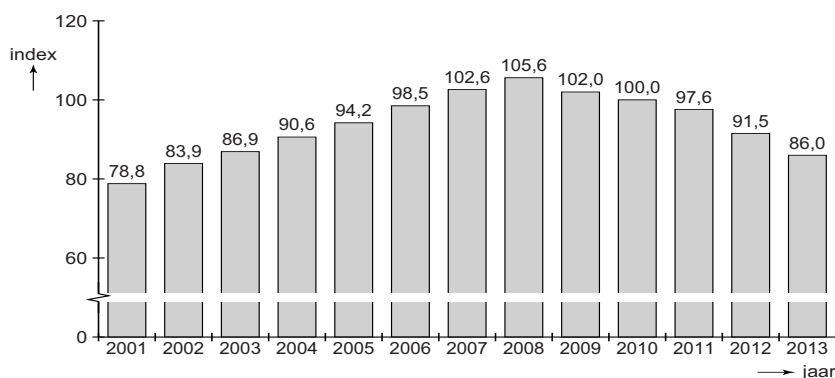
- Wat houdt de overwaarde van een eigen woning in?  
Als de waarde van je woning hoger is dan de waarde van je lopende hypothecaire lening, heb je overwaarde.
- Hoe kun je deze overwaarde verzilveren (= ter beschikking krijgen)?  
Door de hypothecaire schuld op de woning te vergroten.
- Waar kun je deze verzilverde overwaarde voor gebruiken?  
De meeste huishoudens gebruiken de overwaarde voor bestedingen. Wat na besteding overblijft, wordt gespaard.

### bron 2 vermogensbalans van Nederlandse huishoudens

vermogensbalans van Nederlandse huishoudens in % van het bbp*					
Activa			Passiva		
	2011	2001		2011	2001
Pensioenvermogen	189%	146%	Eigen vermogen	411%	393%
Spaargeld	50%	33%	Hypotheekschuld	111%	75%
Aandelenwaarde	19%	45%	Overige schulden	16%	15%
Huizenwaarde	214%	194%			
Overige bezittingen	66%	64%			

\*bbp = bruto binnenlands product  
bbp Nederland 2001: 448 miljard euro  
bbp Nederland 2011: 602 miljard euro

### bron 3 index gemiddelde waarde koopwoningen (2010 = 100)



## Opgave 3

---

bron 1 krantenkoppen over Argentijnse crisis van 1991 tot eind 2001

kop 1

**Koers dollar stijgt door sterke economische groei in de Verenigde Staten**

kop 2

**Tekort op kapitaalrekening Argentinië: banken failliet  
Pensioen en spaargeld Argentijnse burger smelten weg.**

kop 3

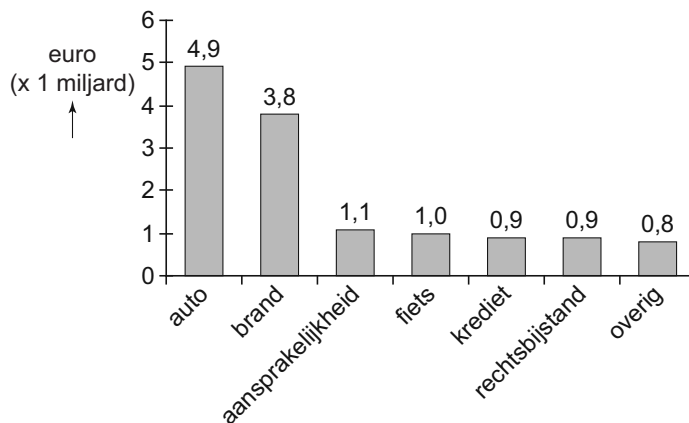
**Tekort lopende rekening betalingsbalans Argentinië stijgt  
Exporterende bedrijven in de problemen. Ook beleggers verliezen  
vertrouwen en vertrekken.**

kop 4

**Koers peso stijgt mee met dollar: Argentijnse  
concurrentiepositie verslechtert**

## Opgave 4

bron 1 premieopbrengst per schadeverzekering in miljarden euro's per jaar in Nederland 2012 (inclusief 9,7% assurantiebelasting)



bron 2 uit een tijdschrift, november 2012

### Onrust over sluiproute

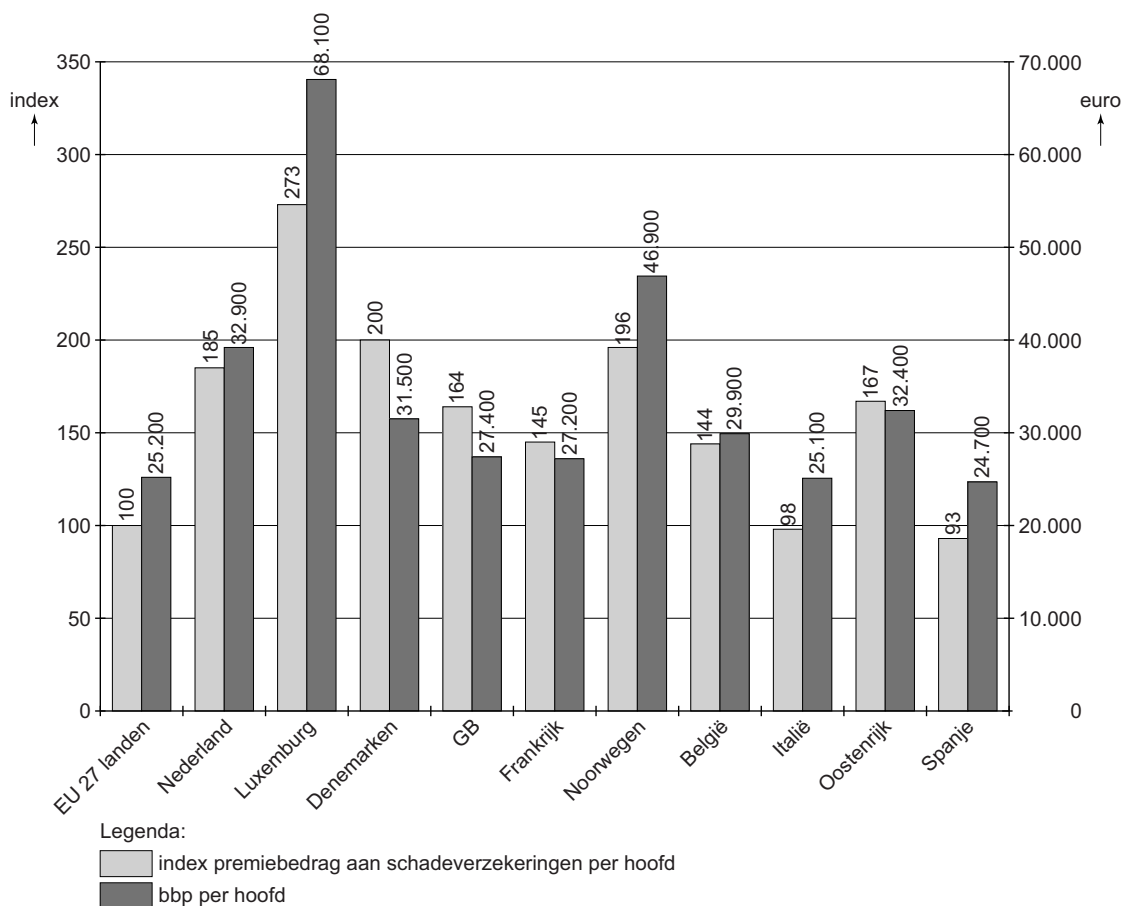
Direct na de aankondiging dat de assurantiebelasting op schadeverzekeringen per 1 januari 2013 verhoogd zou worden, verschenen er adviezen op het internet om deze belastingverhoging te ontwijken door vooruitbetaling. De staatssecretaris van Financiën heeft al gewaarschuwd te zullen ingrijpen indien dit op grote schaal gebeurt, maar verwacht geen problemen omdat de ontwijking maar één keer mogelijk is.

### bron 3 gegevens voor berekenen verzekeringsdruk in 2012

verzekeringsdruk:

$$\frac{\text{premiebedrag aan schadeverzekeringen per hoofd}}{\text{bbp per hoofd}} \times 100\%$$

**index premiebedrag aan schadeverzekeringen per hoofd van de bevolking (2012) en bbp per hoofd van de bevolking in 2012 (euro)**



## Opgave 5

---

### bron 1 salaris en benoeming burgemeesters

De hoogte van het salaris van een burgemeester wordt vastgesteld door het ministerie van Binnenlandse Zaken en is afhankelijk van het aantal inwoners van de gemeente. De gemeenten zijn hiervoor ingedeeld in negen inwonersklassen.

klasse	aantal inwoners	bruto maandsalaris in 2012 in €
1	tot en met 8.000	5.747,72
2	8.001 - 14.000	6.323,09
3	14.001 - 24.000	6.894,16
4	24.001 - 40.000	7.457,79
5	40.001 - 60.000	8.018,17
6	60.001 - 100.000	8.626,59
7	100.001 - 150.000	9.098,26
8	150.001 - 375.000	9.691,95
9	375.001 en meer	10.325,86

### bron 2 vergoedingsregeling woonlasten bij aanvaarding nieuwe burgemeesterspost

Indien burgemeesters de koopwoning in de vorige gemeente niet kunnen verkopen, worden ze geconfronteerd met hoge woonlasten (reiskosten en eventuele dubbele woonlasten). Vandaar dat het ministerie van Binnenlandse Zaken een nieuwe vergoedingsregeling heeft ingevoerd. De burgemeester heeft maximaal twee jaar recht op een tegemoetkoming. De vergoeding is in het eerste jaar 18% en in het tweede jaar 15% van het bruto jaarsalaris.